

**МУНИЦИПАЛЬНОЕ БЮДЖЕТНОЕ ОБЩЕОБРАЗОВАТЕЛЬНОЕ УЧРЕЖДЕНИЕ
СРЕДНЯЯ ОБЩЕОБРАЗОВАТЕЛЬНАЯ ШКОЛА №3 города НОВОШАХТИНСКА**

346903 Ростовская область, город Новошахтинск ул. Карла Маркса,15

Тел: 8 (86369)2-61-03 novsch3@mail.ru

**АНАЛИЗ
результатов ВПР
по русскому языку
в 6 классах**

1. Общая информация об общеобразовательной организации

Муниципальное образование (город/район)	Г. Новошахтинск
Наименование ОО	МБОУ СОШ № 3
Логин ОО	sch613231

2. Количественный состав участников ВПР - 2019 в ОО

Таблица 1

Наименование предметов	4 класс (чел.)	5 класс (чел.)	6 класс (чел.)	7 класс (чел.)
Русский язык			64	

3. Распределение первичных баллов участников ВПР.

проверочные работы 2019 (5 класс Русский язык)

Всероссийские проверочные работы 2019 (6 класс Русский язык)

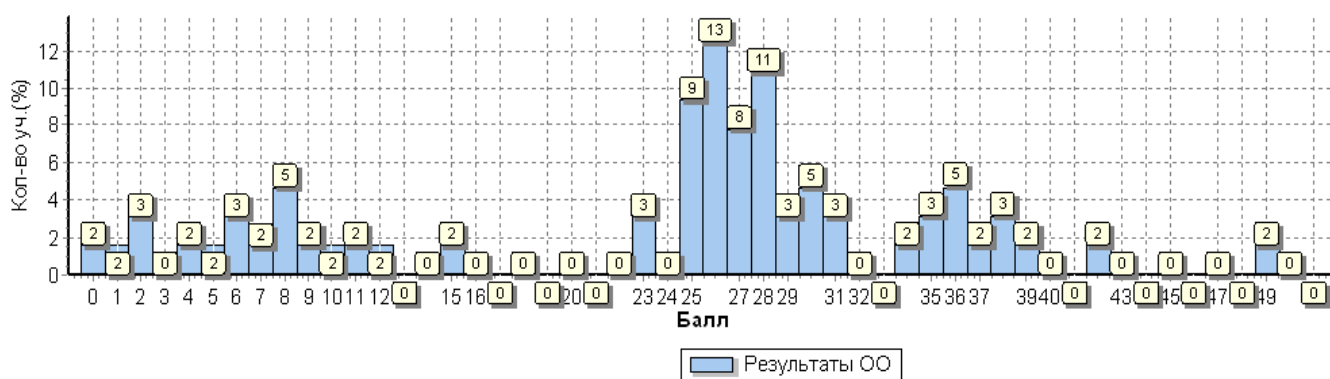


Рисунок 1. Распределение первичных баллов близкое к нормальному.

Вывод:

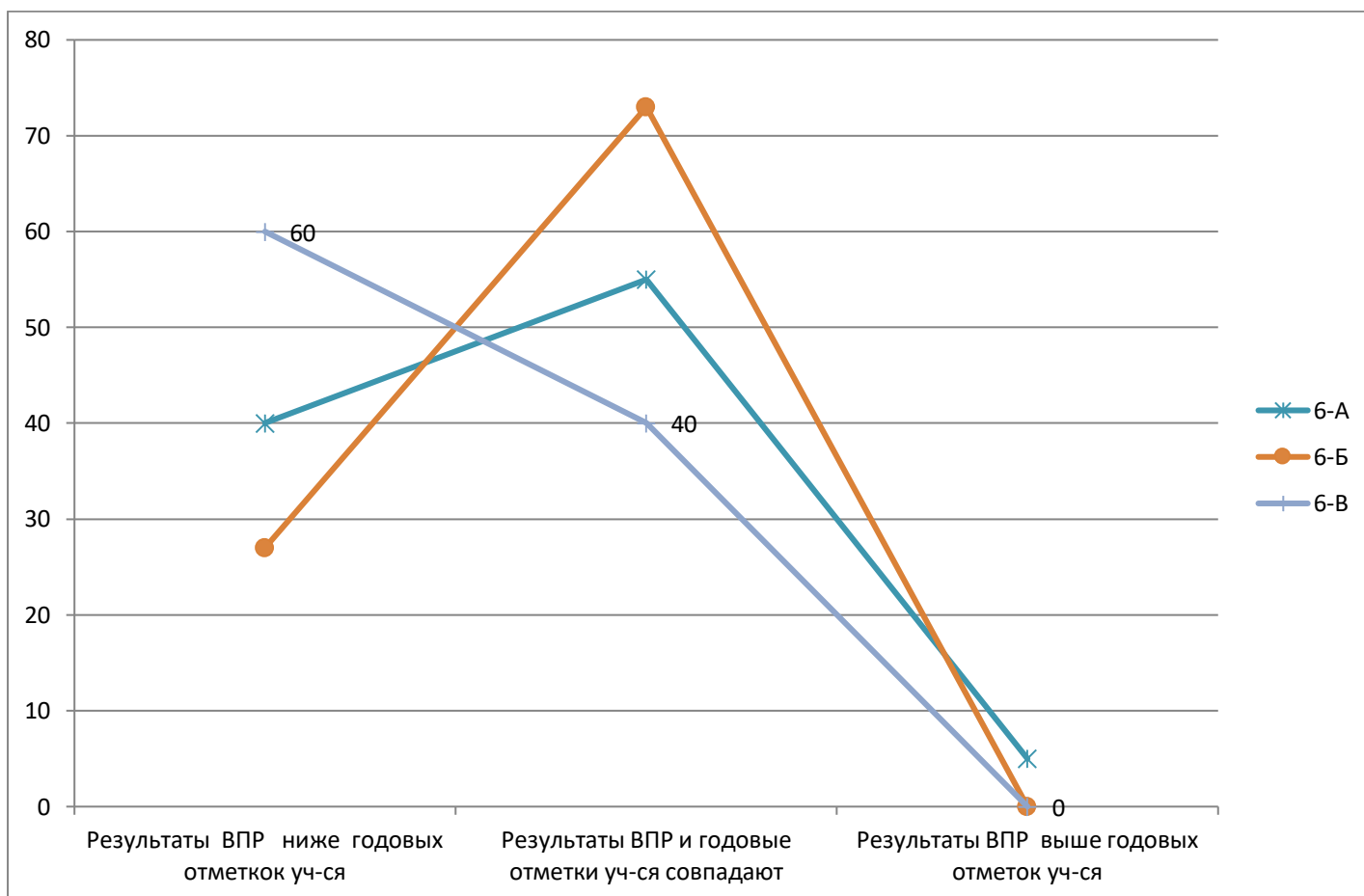
- вид гистограмм по русскому языку в 6 классах соответствует нормальному распределению первичных баллов;
- «пики» на границе перехода от одной отметки в другую не фиксируются.

4. Сравнительный анализ результатов ВПР с годовыми отметками обучающихся по основным предметам ВПР – русскому языку (таблица 2).

Таблица 2

Сравнительный анализ результатов участников ВПР

Класс*	Количество обучающихся, выполнивших ВПР (чел.)	Доля учащихся, отметки по ВПР которых ниже их годовой отметки (%)	Доля учащихся, отметки по ВПР которых совпадают с их годовой отметкой по предмету (%)	Доля учащихся, отметки по ВПР которых выше их годовой отметки (%)
Русский язык				
6-А	22	40	55	5
6-Б	22	27	73	0
6-В	20	60	40	0



Соотношение результатов ВПР и годовых отметок
по русскому языку в 6 классах МБОУ СОШ № 3
(предмет) (наименование МОО)

Общий вывод:

Наибольшие отклонения в расхождении между годовыми отметками учащихся и результатами ВПР, а значит, и наименее объективные результаты наблюдаются у учащихся 6в класса (данные подписаны), так как на графике наблюдаются отклонения в отметках по ВПР в сторону их снижения по сравнению с годовыми.

1. Процент совпадения годовых отметок с отметками ВПР в 6в классе составляет 40 %.

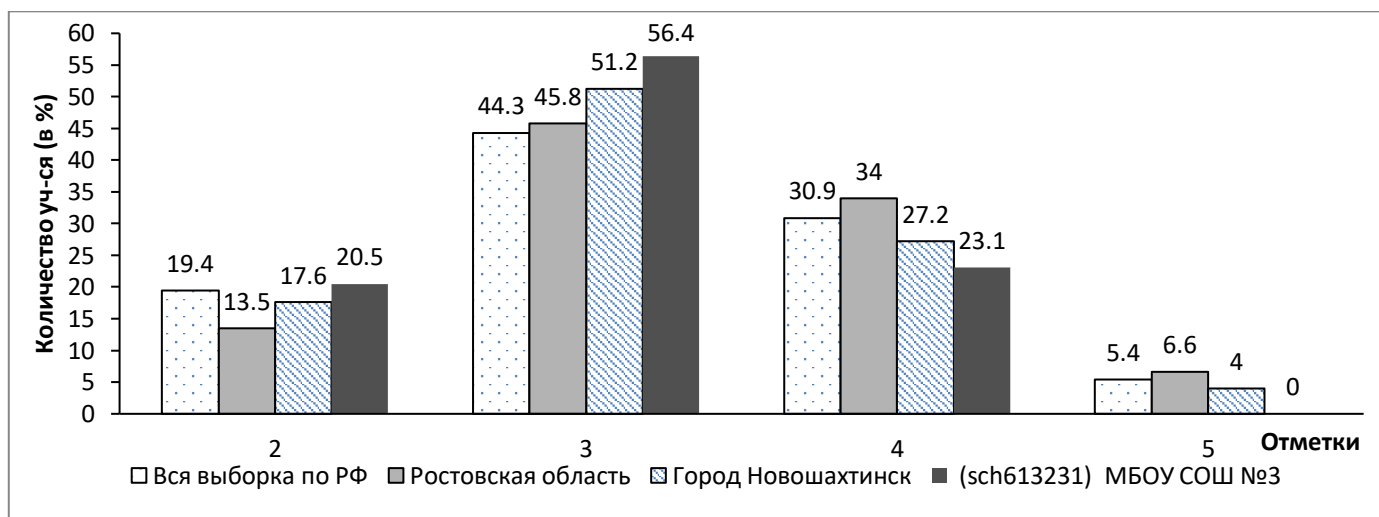
Наименьшее отклонения в расхождении между годовыми отметками учащихся и результатами ВПР, а значит, и наиболее объективные результаты наблюдаются у учащихся 6б класса (оранжевый график), так как при наличии снижения в отметках все-таки наблюдается самый высокий процент совпадения годовых отметок и результатов ВПР (73%).

5. Сравнение статистических показателей общероссийских, региональных, муниципальных и школьных результатов ВПР по предметам (русский язык).

1.1. Анализ статистических показателей по результатам ВПР

Таблица 4
6 класс Русский язык

	Количество участников	Распределение отметок участников в %			
		2	3	4	5
Вся выборка по РФ	1300220	16.6	38.9	34.4	10.1
Ростовская область	36591	14	42.2	34.2	9.7
Город Новошахтинск	749	19.8	47.8	27.2	5.2
(sch613231) МБОУ СОШ №3	64	29.7	53.1	15.6	1.6



Обобщенный вывод: В результате проведенного анализа полученных данных завышение результатов ВПР по ОО не наблюдается.

6. Достижение планируемых результатов в соответствии с ПООП НОО/ООО и ФГОС

Предмет: Русский язык 6 класс

№	Блоки ПООП ООО выпускник научится / получит возможность научиться или проверяемые требования (умения) в соответствии с ФГОС	Макс балл	Средний % ¹ выполнения		
			По ОО	По региону	По России
			64 уч.	36591 уч.	1300220 уч.

1К1	Списывать текст с пропусками орфограмм и пунктограмм, соблюдать в практике письма изученные орфографические и пунктуационные нормы/ совершенствовать орфографические и пунктуационные умения и навыки на основе знаний о нормах русского литературного языка; соблюдать культуру чтения, говорения, аудирования и письма	4	43	58	55
1К2	Списывать текст с пропусками орфограмм и пунктограмм, соблюдать в практике письма изученные орфографические и пунктуационные нормы/ совершенствовать орфографические и пунктуационные умения и навыки на основе знаний о нормах русского литературного языка; соблюдать культуру чтения, говорения, аудирования и письма	3	41	55	57
1К3	Списывать текст с пропусками орфограмм и пунктограмм, соблюдать в практике письма изученные орфографические и пунктуационные нормы/ совершенствовать орфографические и пунктуационные умения и навыки на основе знаний о нормах русского литературного языка; соблюдать культуру чтения, говорения, аудирования и письма	2	89	92	92
2К1	Проводить морфемный и словообразовательный анализы слов; проводить морфологический анализ слова; проводить синтаксический анализ предложения. Распознавать уровни и единицы языка в предъявленном тексте и видеть взаимосвязь между ними	3	73	89	87
2К2	Проводить морфемный и словообразовательный анализы слов; проводить морфологический анализ слова; проводить синтаксический анализ предложения. Распознавать уровни и единицы языка в предъявленном тексте и видеть взаимосвязь между ними	3	60	72	67
2К3	Проводить морфемный и словообразовательный анализы слов; проводить морфологический анализ слова; проводить синтаксический анализ предложения. Распознавать уровни и единицы языка в предъявленном тексте и видеть взаимосвязь между ними	3	48	51	49
2К4	Проводить морфемный и словообразовательный анализы слов; проводить морфологический анализ слова; проводить синтаксический анализ предложения. Распознавать уровни и единицы языка в предъявленном тексте и видеть взаимосвязь между ними	3	39	58	57
3(1)	Распознавать заданное слово в ряду других на основе сопоставления звукового и буквенного состава, осознавать и объяснять причину несовпадения звуков и букв в слове. Распознавать уровни и единицы языка в предъявленном тексте и видеть взаимосвязь между ними	1	62	77	80
3(2)	Распознавать заданное слово в ряду других на основе сопоставления звукового и буквенного состава, осознавать и объяснять причину несовпадения звуков и букв в слове. Распознавать уровни и единицы языка в предъявленном тексте и видеть взаимосвязь между ними	1	42	65	67
4	Проводить орфоэпический анализ слова; определять место ударного слога. Соблюдать в речевой практике основные орфоэпические, лексические, грамматические, стилистические, орфографические и пунктуационные нормы русского литературного языка; оценивать собственную и чужую речь с позиции соответствия языковым нормам / осуществлять речевой самоконтроль	2	53	74	72
5	Опознавать самостоятельные части речи и их формы, служебные части речи. Распознавать уровни и единицы языка в предъявленном тексте и видеть взаимосвязь между ними	3	61	75	74
6	Распознавать случаи нарушения грамматических норм русского литературного языка в формах слов различных частей речи и исправлять эти нарушения / осуществлять речевой самоконтроль	2	40	64	62
7(1)	Анализировать различные виды предложений с точки зрения их структурно-смысловой организации и функциональных особенностей, распознавать предложения с подлежащим и сказуемым, выраженными существительными в именительном падеже;--><--опираться на грамматический анализ при объяснении выбора тире и места его постановки в предложении. Соблюдать в речевой практике основные орфографические и пунктуационные нормы русского литературного языка / совершенствовать орфографические и пунктуационные умения	1	78	90	88
7(2)	Анализировать различные виды предложений с точки зрения их структурно-смысловой организации и функциональных особенностей, распознавать предложения с подлежащим и сказуемым, выраженными существительными в именительном падеже;--><--опираться на грамматический анализ при объяснении выбора тире и места его постановки в предложении. Соблюдать в речевой практике основные орфографические и пунктуационные нормы русского литературного языка / совершенствовать орфографические и пунктуационные умения	1	33	59	54
8(1)	Анализировать различные виды предложений с точки зрения их структурно-смысловой организации и функциональных особенностей, распознавать предложения с обращением, однородными членами, двумя грамматическими основами; опираться на грамматический анализ при объяснении расстановки знаков препинания в предложении. Соблюдать в речевой практике основные орфографические и пунктуационные нормы русского литературного языка / совершенствовать орфографические и пунктуационные умения и навыки	2	48	71	71
8(2)	Анализировать различные виды предложений с точки зрения их структурно-смысловой организации и функциональных особенностей, распознавать предложения с обращением, однородными членами, двумя грамматическими основами; опираться на грамматический анализ при объяснении расстановки знаков препинания в предложении. Соблюдать в речевой практике основные орфографические и пунктуационные нормы русского литературного языка / совершенствовать орфографические и пунктуационные умения и навыки	1	34	64	63
9	Владеть навыками изучающего чтения и информационной переработки прочитанного материала; адекватно понимать тексты различных функционально-смысловых типов речи и функциональных разновидностей языка; анализировать текст с точки зрения его основной мысли, адекватно формулировать основную мысль текста в письменной форме Использовать при работе с текстом разные виды чтения (поисковое, просмотровое, ознакомительное, изучающее, реферативное)/соблюдать культуру чтения, говорения, аудирования и письма	2	29	39	46

10	Осуществлять информационную переработку прочитанного текста, передавать его содержание в виде плана в письменной форме. Использовать при работе с текстом разные виды чтения (поисковое, просмотровое, ознакомительное, изучающее, реферативное). Владеть умениями информационно перерабатывать прочитанные и прослушанные тексты и представлять их в виде тезисов, конспектов, аннотаций, рефератов; соблюдать культуру чтения, говорения, аудирования и письма	3	29	46	53
11	Понимать целостный смысл текста, находить в тексте требуемую информацию с целью подтверждения выдвинутых тезисов, на основе которых необходимо построить речевое высказывание в письменной форме. Использовать при работе с текстом разные виды чтения (поисковое, просмотровое, ознакомительное, изучающее, реферативное). Проводить самостоятельный поиск текстовой и нетекстовой информации, отбирать и анализировать полученную информацию; соблюдать культуру чтения, говорения, аудирования и письма	2	37	52	59
12(1)	Распознавать и адекватно формулировать лексическое значение многозначного слова с опорой на контекст; использовать многозначное слово в другом значении в самостоятельно составленном и оформленном на письме речевом высказывании. Распознавать уровни и единицы языка в предъявленном тексте и видеть взаимосвязь между ними; создавать устные и письменные высказывания	1	42	67	68
12(2)	Распознавать и адекватно формулировать лексическое значение многозначного слова с опорой на контекст; использовать многозначное слово в другом значении в самостоятельно составленном и оформленном на письме речевом высказывании. Распознавать уровни и единицы языка в предъявленном тексте и видеть взаимосвязь между ними; создавать устные и письменные высказывания. Соблюдать культуру чтения, говорения, аудирования и письма; осуществлять речевой самоконтроль	2	37	49	50
13(1)	Распознавать стилистическую принадлежность слова и подбирать к слову близкие по значению слова (синонимы). Распознавать уровни и единицы языка в предъявленном тексте и видеть взаимосвязь между ними; использовать синонимические ресурсы русского языка для более точного выражения мысли и усиления выразительности речи; соблюдать культуру чтения, говорения, аудирования и письма; осуществлять речевой самоконтроль	1	19	53	48
13(2)	Распознавать стилистическую принадлежность слова и подбирать к слову близкие по значению слова (синонимы). Распознавать уровни и единицы языка в предъявленном тексте и видеть взаимосвязь между ними; использовать синонимические ресурсы русского языка для более точного выражения мысли и усиления выразительности речи; соблюдать культуру чтения, говорения, аудирования и письма; осуществлять речевой самоконтроль	1	36	55	57
14(1)	Распознавать значение фразеологической единицы; на основе значения фразеологизма и собственного жизненного опыта обучающихся определять конкретную жизненную ситуацию для адекватной интерпретации фразеологизма; умение строить монологическое контекстное высказывание в письменной форме. Распознавать уровни и единицы языка в предъявленном тексте и видеть взаимосвязь между ними; использовать языковые средства адекватно цели общения и речевой ситуации;	2	34	53	55
14(2)	Распознавать значение фразеологической единицы; на основе значения фразеологизма и собственного жизненного опыта обучающихся определять конкретную жизненную ситуацию для адекватной интерпретации фразеологизма; умение строить монологическое контекстное высказывание в письменной форме. Распознавать уровни и единицы языка в предъявленном тексте и видеть взаимосвязь между ними; использовать языковые средства адекватно цели общения и речевой ситуации	2	31	35	39

Выводы: анализируя достижения планируемых результатов в соответствии с ПООП ООО и ФГОС по русскому языку в 6 классе необходимо сказать, что учащиеся слабо умеют распознавать случаи нарушения грамматических норм русского литературного языка в формах слов различных частей речи и исправлять эти нарушения / осуществлять речевой самоконтроль, анализировать различные виды предложений с точки зрения их структурно-смысловой организации и функциональных особенностей, распознавать предложения с подлежащим и сказуемым, выраженными существительными в именительном падеже; опираться на грамматический анализ при объяснении выбора тире и места его постановки в предложении, соблюдать в речевой практике основные орфографические и пунктуационные нормы русского литературного языка / совершенствовать орфографические и пунктуационные умения, распознавать стилистическую принадлежность слова и подбирать к слову близкие по значению слова (синонимы). Распознавать уровни и единицы языка в предъявленном тексте и видеть взаимосвязь между ними; использовать синонимические ресурсы русского языка для более точного

выражения мысли и усиления выразительности речи; соблюдать культуру чтения, говорения, аудирования и письма; осуществлять речевой самоконтроль.

7. Выполнение заданий участниками ВПР.

Всероссийские проверочные работы 2019 (6 класс)

Дата: 23.04.2019

Предмет: Русский язык

Выполнение заданий (в % от числа участников)

Максимальный первичный балл: 51

ОО	Кол-во уч.	Макс	1К1	1К2	1К3	2К1	2К2	2К3	2К4	3(1)	3(2)	4	5	6	7(1)	7(2)	8(1)	8(2)	9	10	11	12(1)	12(2)	13(1)	13(2)	14(1)	14(2)
			4	3	2	3	3	3	3	1	1	2	3	2	1	1	2	1	2	3	2	1	2	1	1	2	2
Вся выборка	13002		55	57	92	87	67	49	57	80	67	72	74	62	88	54	71	63	46	53	59	68	50	48	57	55	39
Ростовская обл.	3659		58	55	92	89	72	51	58	77	65	74	75	64	90	59	71	64	39	46	52	67	49	53	55	53	35
город Новошахтинск	749		53	55	92	81	68	47	50	63	51	69	71	53	85	52	57	53	44	45	51	67	40	54	46	45	31
МБОУ СОШ №3	64		43	41	89	73	60	48	39	62	42	53	61	40	78	33	48	34	29	29	37	42	37	19	36	34	31

Анализируя таблицу можно увидеть, как выполняется каждое из заданий контрольной работы учащимися. Задания, при выполнении которых учащихся испытали затруднения (№ 2к4, 8, 10, 13(1)). В контрольной работе есть задания с которыми участники ВПР справились успешно (№ 1К3, 2К1, 7(1)).

8. Краткое резюме в виде обобщенных выводов.

В 2019-2020 учебном году особое внимание при повторении изученного в 6 классах уделить темам, которые вызвали наибольшее затруднение у учащихся. На уроках взять под особый контроль умение распознавать случаи нарушения грамматических норм русского литературного языка в формах слов различных частей речи и исправлять эти нарушения; осуществлять речевой самоконтроль; анализировать различные виды предложений с точки зрения их структурно-смысловой организации и функциональных особенностей; распознавать предложения с подлежащим и сказуемым, выраженными существительными в именительном падеже; опираться на грамматический анализ при объяснении выбора тире и места его постановки в предложении, соблюдать в речевой практике основные орфографические и пунктуационные нормы русского литературного языка. Усилить работу с текстом.

Комплекс мер на 2019-2020 уч.год по устранению выявленных проблем в ходе процедуры проведения ВПР:

- обеспечение объективности проверки работ участников;
- совершенствовать орфографические и пунктуационные умения, распознавать стилистическую принадлежность слова и подбирать к слову близкие по значению слова (синонимы);
- ликвидация допущенных обучающимися типичных ошибок при выполнении работ;
- при планировании работы со слабоуспевающими детьми учитывать результаты ВПР.