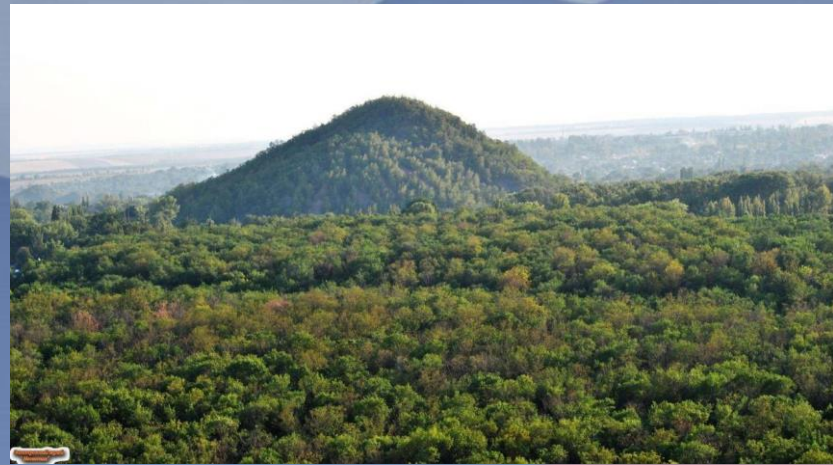


«Познаем Россию и мир с Русским географическим обществом»



Исследовательская работа: «Новошахтинский уголок – терриконовый край России. Туристический потенциал города».



**Автор: Кельин Никита Александрович, учащийся
10 класса МБОУ СОШ №3 имени Героя Советского Союза Ерохина
Михаила Григорьевича**

**Кураторы: учитель географии Костенко Галина Петровна,
руководитель школьного музея Щербакова Татьяна Ильинична**

2020 г.

Цель:

- ❖ разработать привлекательный образ города для комфортного проживания жителей и отдыха туристов, экологического просвещения и воспитания в форме путеводителя.

Задачи:

- ❖ обобщить краеведческий материал;
- ❖ описать значимые физико-географические и историко-культурные объекты города;
- ❖ изучить топонимику названий;
- ❖ составить и проанализировать таблицы, схемы, туристский маршрут;
- ❖ выявить экологические проблемы и определить пути их решения.

Вступление.



Рис. 1 - Новошахтинск –город новостроек



Рис. 2 - Террикон причудливой формы



Рис. 3 - Рекультивированный террикон

Город Новошахтинск – один из «1117 городов России».[16] «Новошахтинск - мой уголок России» - такие слова произнесут еще 110 тысяч моих земляков. Город новостроек, летом утопающий в зелени, зимой похожий на сказочный город, он притягивает к себе особым магнетизмом, возможно, связанным с тектоническими процессами далекого прошлого, когда создавались условия для образования самого главного богатства - высококачественного угля антрацита. Рукотворные горы из породы, или терриконы, принимают причудливые формы и вызывают интерес, особенно у гостей. В прошлом остались дымящиеся рукотворные горы, создавшие экологический кризис в конце 20-го века. С закрытием шахт рекультивационные работы привели к улучшению качества воздуха и природных условий.

Дата рождения относится к 31 января 1939 г. За 81 год он пережил трагические события двух войн, достойно выдержал все испытания благодаря сильным и мужественным людям, большинство из которых добывали уголь для страны в сложных условиях. Теперь шахт уже нет, а название города сохранилось.

В «Стратегиях городского развития» предусмотрены 2 варианта, один из которых: «Развитие местной туристической отрасли».[10] В связи с этим рассмотрим природные и историко – культурные аспекты города для доказательства гипотезы: Новошахтинск обладает туристическим потенциалом, который может привлечь внимание своими достопримечательностями.

«Посреди безграничных степей». Географическое положение.

80 км до Ростова-на-Дону можно преодолеть за час. Приграничное положение - соседство с Луганской народной республикой (в прошлом Луганской областью Украины) создает возможности для культурно - экономических связей. На площади, составляющей 138 км², расположились 20 поселков. «Географические координаты: 47°46'с.ш., 39°55' в.д.».[13] Новошахтинск – единственный город в области, на территории которого одновременно функционируют многосторонний автомобильный пункт пропуска, таможенно - логистический терминал и таможенный пост Ростовской области. Аэропорт «Платов», возведенный в 40 километрах от города, приближает его к Ростовской агломерации. А эти удивительные метафоричные стихи новошахтинская поэтесса М.Григорьева посвятила нашему любимому городу:

*Здесь в краю
терриконовых гор,
Посреди безграничных
степей,
Жадно пьет неба синий
простор
Город, ставший судьбою
моей. [2]*



Рис. 4 - Так сегодня город встречает гостей



Рис. 5 - Стела советского периода, изображающая шахтеров в забое.

«Еще ведь рано, не светает!». Страницы истории. Палеогеография.

Рождение и развитие города Новошахтинска связано с «солнечным камнем» – углем. Подьячий Г.Капустин, прибывший сюда в 1721 г. по поручению Петра I, обнаружил угольные пласты на поверхности земли в верховьях реки Кундрючьей. В 19 веке был издан царский указ о передаче земельных участков в войсковую собственность. Первую шахту в 1817 г. заложил купец С.Н.Кошкин вблизи реки Малый Несветай, где возник хутор его имени, переименованный в 1943 г. в Новопавловку в честь комсомольца Павла Демина. В 1910 г. угольные поселки объединяются в рудник «Несветай». Одна из легенд объясняет происхождение этого слова. Между двух степных безымянных речек остановились армяне, переселявшиеся на Дон в сопровождении войск Екатерины II. Утром, когда стали будить переселенцев, те отвечали: «Еще ведь рано, не светает!». [6] «В начале 20 века Несветайская котловина содержала 30 млрд. пудов антрацита». [8] Возрос приток предпринимателей. Н.Е.Парамонов, сын ростовского миллионера, превзошел всех: построил 5 шахт и 40 каменных казарм по ул.Садовой и Базарной для рабочих и служащих.

Палеогеография свидетельствует: миллионы лет назад в условиях теплого климата расцвели папоротники и хвощи в мелководных лагунах. Море периодически наступая на сушу, оставляло известковые или глинистые осадки. А растительность, погребенная под осадками, медленно превращалась в угольный пласт. Затем наступала суша, и вновь все повторялось. Так создавался «солнечный камень». [1]



Рис. 6 - Копия памятника углю, хранящаяся в городском музее

Геология и рельеф.

Город находится на границе северной, более возвышенной части области, и южной – с мягким волнистым рельефом. В его основании - Донецкий выступ Скифской палеозойской плиты. На нем - Донецкий кряж, прорезанный долинами трех рек: Кундрючьей, Большой и Малый Несветай и многочисленными балками: Бугултай, Соленая, Ржавая, Каменная, Бугровая, Камышеваха, Собачья, Букина. Геология представлена неогеновой и палеогеновой системами: глиной, песками, ракушечниками. Для района характерен ложбинно-грядовый, или «гривистый» рельеф. [4] Высота равнины колеблется от 100 до 140 м над уровнем моря. В известняках среднего карбона и горных выработках шахт отмечен карст, приуроченный к тектоническим нарушениям в известняках. Так образуются карстовые воронки и каналы.

Таблица 1 - Палеогеография

Эра, период	Возраст	События
Палеозойская, средний карбон	311 млн. лет назад	Мелководное море
Мезозойская, средняя юра	176 млн. лет назад	Возвышенные равнины, плато, нагорья
Мезозойская, поздний мел	103 млн. лет назад	Мелководное море, прибрежная зона
Кайнозойская, ранний неоген	18 млн. лет назад	Низкие равнины



Рис. 7 - Карстовая воронка



Рис. 8 - «Гривистый» рельеф

«Полыхающее огнем июльское солнце».

Климат.

На умеренно-континентальный климат оказывают влияние широтный перенос воздушных масс и влияние Атлантики. Атлантические циклоны приносят теплый и влажный воздух, антициклоны – мороз зимой, жаркую и сухую погоду летом. Описание летней погоды великим донским писателем **М.А.Шолоховым**: «Полыхающее огнем июльское солнце» [11], актуально и сегодня. Континентальные воздушные массы проникают из Закаспийских пустынь, принося запыленность и сухость. Годовая амплитуда температуры воздуха составляет $70-74^{\circ}$, средняя многолетняя сумма осадков 400-450 мм, увлажнение недостаточное. На один гектар земли за год излучается солнечной энергии, равной при сгорании 2514 тонн угля. Наиболее повторяемые ветры - с восточной составляющей. Летом преобладают западные ветры, поэтому в это время выпадает наибольшее количество осадков. Часты ливни, что не способствует равномерному увлажнению почвы.

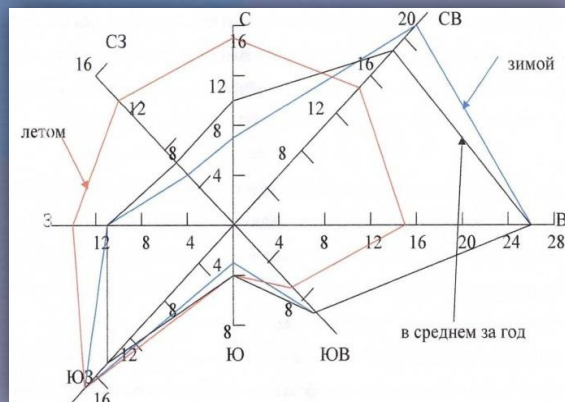


Рис. 9 - «Роза ветров» г. Новошахтинска [7]

«Цветы и травы над рекой откроют истины простые».

Внутренние воды.

Три главные реки несут свои воды новошахтинцам: Кундрючья – правый приток Северского Донца, Большой Несветай - левый приток Тузлова, Малый Несветай - приток Большого Несветая. Их неторопливое течение успокаивает, а *«цветы и травы откроют истины простые»* - утверждает поэтесса Н.Москвичева. [14]

Соколовское водохранилище на реке Кундрючьей, построенное в 30-е годы 20-го века, заменило новошахтинцам колодезную воду. После нескольких реконструкций водоем продолжил свое назначение и стал прекрасным местом отдыха любителей природы.



Рис. 12 - Рогоз на закате



Рис. 10 - Соколовское водохранилище



Рис. 11 - Бугулгайский водопад на Малом Несветае

Река Малый Несветай.

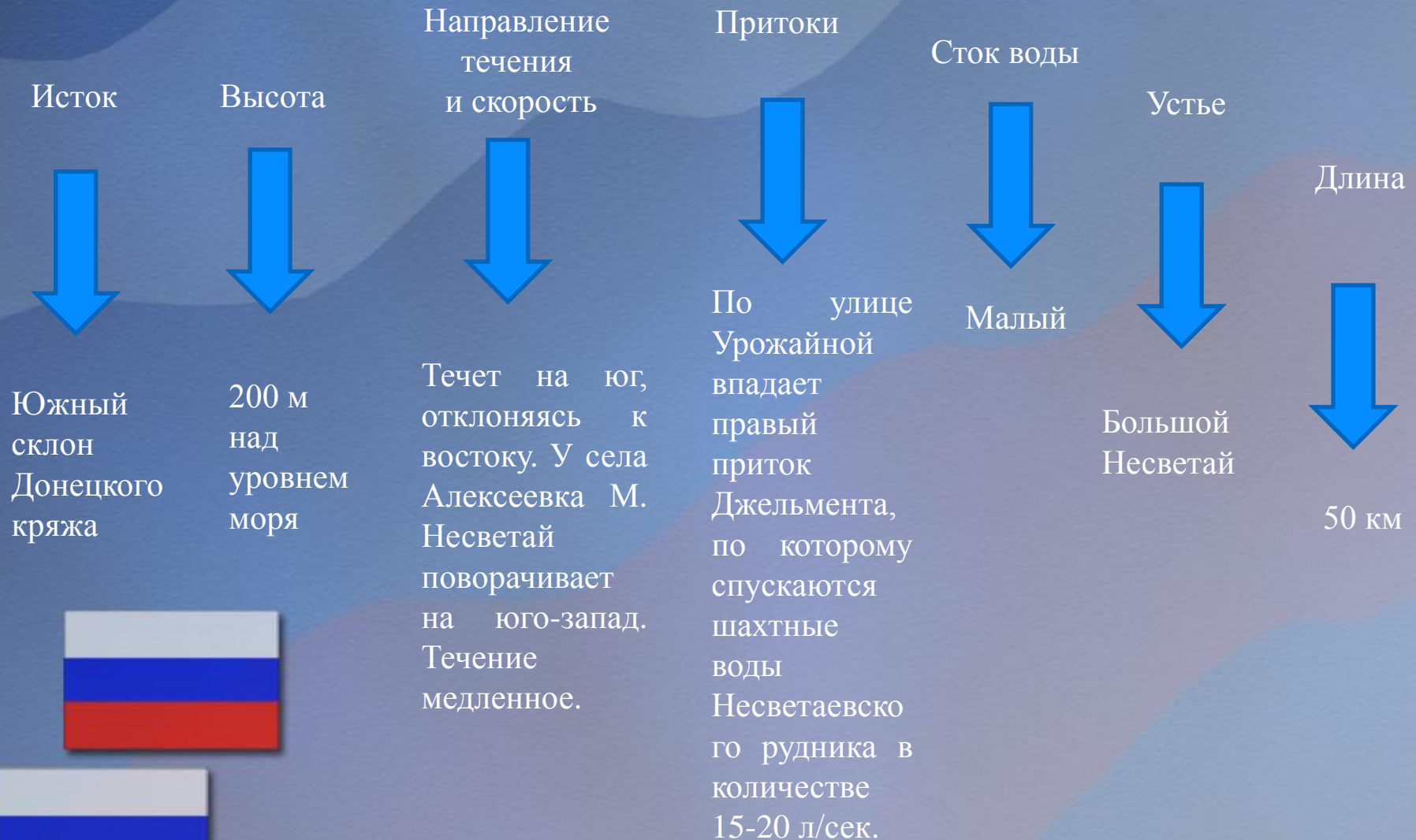


Рис. 13 - Особенности реки Малый Несветай

«Издали слышен посвист суслика...».

Почвы, растения и животные.

Черноземы обыкновенные – основа плодородной земли. Природная зона - обедненная разнотравно – дерновинно - злаковая степь. Обитатели водоемов: роголистник, стрелолистник, камыш. На суше в теплое время пышно цветет, а в конце лета увядает травянистая растительность: шалфей, одуванчик, чабрец, пырей, тысячелистник. Деревья: дуб, клен, ясень, осина, вяз, береза - летом создают прохладу, а зимой для почвы задерживают снега. В поселках высажены сосновые боры, наполняющие воздух фитонцидами. Животный мир представляют: суслики, описанные М.А.Шолоховым в романе «Они сражались за Родину», хорьки, лисы, зайцы, многообразие насекомых и птиц.



Рис. 14 - Тростник
обыкновенный



Рис. 15 - Тысячелистник таволговый
желтый и обыкновенный



Рис. 16 - Шалфей степной

Сравнительная эффективность природных ресурсов города и области.

Таблица 2 - Эффективность природных ресурсов

Природные условия	Показатели	Эффективность показателей	
		Город Новошахтинск	Ростовская область
Агроклиматические	Продолжительность периода активной вегетации	170 дней	165-180 дней
	Гидротермический коэффициент (ГТК)	Больше 0,7	Меньше или больше 0,7
Водные	Средний годовой водный сток	Средний - 31-50 тыс.куб.м/ кв.км	От очень низкого (меньше 10) до повышенного - больше 51 тыс.куб.м/ кв.км
Почвенные	Средняя годовая продуктивность агроценозов	15 т/га	10-20 т/га
Растительные	Средняя годовая естественная продуктивность	9 т/га	8-12 т/га

Как следует из таблицы, составленной на основе данных «Атласа Ростовской области», качество природных ресурсов города хорошее. Поэтому в сравнении с другими районами области лучшие условия имеют аграрии для производства рентабельной сельхозпродукции и туроператоры - для организации отдыха местных жителей и гостей.

Историко-культурное наследие Новошахтинска. Проспект Ленина. Улица Садовая.

Путешествие по красивейшим местам города невозможно без знакомства с историей и культурой, которая духовно обогащает и укрепляет. В разработанном автором маршруте выходного дня запланирован проезд от автовокзала на ул. Харьковской, проспекту Ленина, улицам Советской, Садовой, Фрунзе, Харьковской, Грэссовской и К.Маркса. Школа №1 имени Героя Советского Союза К.Коршунова. Построенная в 30-е годы 20-го века, она во время войны стала госпиталем. Следующая остановка - музыкальная школа, возвышающаяся в готическом стиле. Из ее окон звучит красивая музыка, формирующая тонкие чувства и эмоции. На пересечении пр.Ленина и ул.Советской расположен ЦРТДиЮ – детский дом творчества, отличающийся своими колоннами и инсталляциями. Следующий перекресток на ул.Садовой: Новошахтинский театр, ставший явлением в истории города. Артистам театра рукоплескали зрители России, Франции, Голландии. Его международный фестиваль «Поговорим о любви...» привлекает внимание артистов Европы и Ближнего Зарубежья.



Рис. 17 - Школа №1



Рис. 18 - Музыкальная школа



Рис. 19 - ЦРТДиЮ



Рис. 20 - Новошахтинский театр.
Вишневый сад. Фрагмент спектакля

Историко-культурное наследие Новошахтинска. Улица Садовая.

Справа от театра расположено уникальное здание с лепными барельефами – художественная школа им. Н. Овечкина. Архитектор этого творения - Л.Торич, Почетный гражданин Новошахтинска. В 2005 г. школе было присвоено имя Н.Овечкина, художника – баталиста, автора панорам: «Бородинская битва», «Плевенская эпопея». В залах школы выставлены произведения Н.Овечкина и Н. Маякова, автора 300 полотен, участника войны, удивительно скромного человека. Его произведения украшают наш школьный музей. Получив эстетическое наслаждение, мы направляемся в преобразенный городской парк, что в 250 м от школы. В центре парка – Братская могила, где захоронены жители города, погибшие во время оккупации 1942-1943 г.г., памятник советскому воину – освободителю и Вечный огонь. «Сегодня в Новошахтинске 18 памятников, из которых 13 связаны с Великой Отечественной войной». [13]



Рис. 21 - Ветеран и художник
Н.Д.Маяков с женой на фоне своих
картин



Рис. 22 - Памятник солдату –
освободителю в центре парка



Рис. 23 - Художественная школа

Историко-культурное наследие Новошахтинска.

Улицы Садовая, Фрунзе, проспект Ленина.

Слева от парка стоит неприметное здание 1898 г., в котором сейчас расположен кожно – венерологический диспансер. «В начале 20 века в нем жили инженеры, работавшие на шахтах Несветая, владельцем которых был Н.Парамонов». [15] В здании напротив - детский дом. По преданию хозяин рудников иногда приезжал в город и недолго жил в зеленой гостиной на втором этаже. Между этими зданиями в 1978 г. открыт мемориал коммунисту К. Горлову и комсомольцу С. Бельшеву, погибшим в 1920 г. во время гражданской войны. «Они боролись за счастье и свободу тех, кто будет жить после них».[3] Их именами названы 2 поселка города. Через 400 м на ул.Фрунзе, 17 в 1943 г. располагался штаб Южного фронта («Блиндаж маршала Толбухина»). Дом нуждается в реконструкции. По ул.Фрунзе выезжаем вновь на проспект Ленина через ул. Базарную к обновленному скверу и памятнику В.И.Ленину, основателю Советского государства.



Рис. 24 - Дом 1898 г. постройки



Рис. 25 - Мемориал К. Горлову и С. Бельшеву



Рис. 26 - В этом доме жил Н. Парамонов



Рис. 27 - Здесь в 1943 г. располагался штаб Южного фронта

Историко-культурное наследие Новошахтинска. Проспект Ленина, улица Харьковская.

Возвращаемся к автовокзалу и движемся по шумной и самой большой автомагистрали города улице Харьковской. Справа, через 450 м - АО «Корпорация «Глория Джинс», крупнейшее в Европе производство, сменившее швейную фабрику, построенную после войны для решения проблемы женской занятости. По левую сторону трассы, спустя 1 км, строится Ледовый дворец. Его открытия мы ждем с нетерпением. Проехав 500 метров, мы прибываем на площадь Труда. Один из символов города - памятник шахтерам. Напротив устремляется к небесам самое красивое по архитектуре здание Новошахтинска – храм Донской иконы Божией Матери, возведенный на средства горожан. Впереди транспортное кольцо, где установлен знак с гербом Новошахтинска. Эту инфраструктуру необходимо облагородить, высадив здесь туи, кусты можжевельника и цветы.



Рис. 28 - Храм Донской иконы Божией Матери

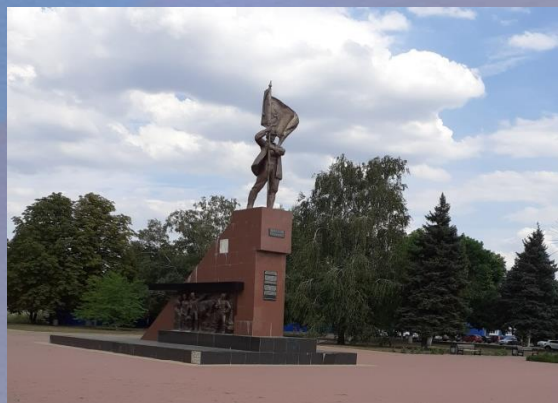


Рис. 29 - Памятник шахтерам



Рис. 30 - Строительство Ледового дворца

Историко-культурное наследие Новошахтинска. Улица Грессовская.

Поселок Западный, имя которому дала шахта «Западная – Капитальная», в советское время выдававшая на – гора миллионы тонн «черного золота». В 2003 г., после техногенной аварии, она была закрыта. Улица Грессовская, где жила семья Героя Советского Союза М.Г. Ерохина, чье имя носит наша школа. Достопримечательностью поселка являются автобусные остановки, выполненные в мозаичном стиле и сохранившиеся с советских времен. Улица имени Карла Маркса, основоположника социалистического учения. Наше путешествие завершается у стен родной школы №3. Построенная из камня, она открылась здесь в 1936 году. Старейшее учебное заведение города в 2021 г. отметит свой 85-летний юбилей.



Рис. 31 - Автобусная остановка «Западная»



Рис. 32 - Школа № 3 им.Героя Советского Союза М.Г. Ерохина.
Фасад здания

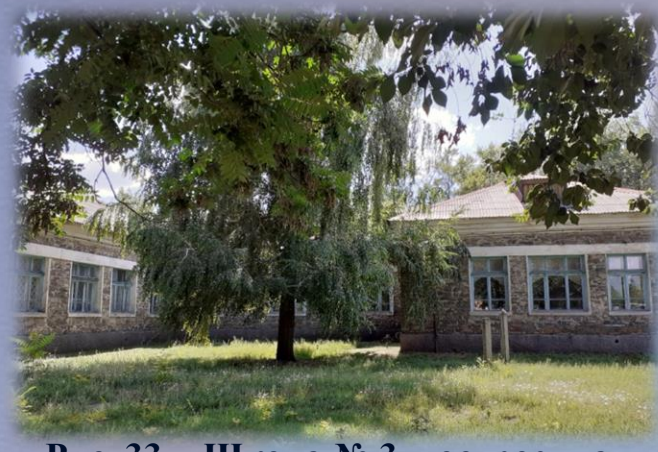


Рис. 33 - Школа № 3, построенная из камня

Маршрут выходного дня. Фрагменты картосхемы в программе Microsoft PowerPoint.

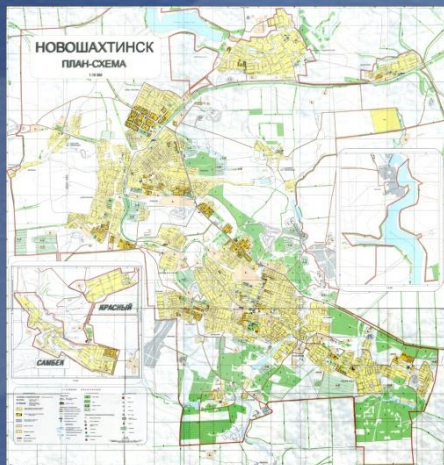


Рис. 34 - План –схема
Новошахтинска

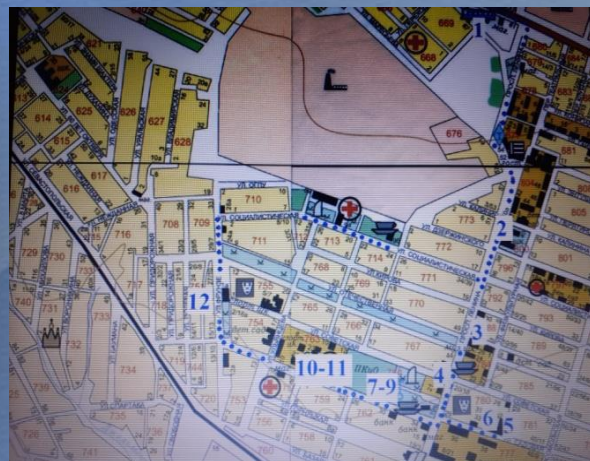


Рис. 35 - Участок маршрута 1-12



Рис. 36 - Участок маршрута 13



Рис. 3- Участок маршрута 13-16



Рис. 3- Участок маршрута 17- 22

Легенда карты маршрута.

Маршрут движения автобуса - 

1 - Автовокзал

2 - Средняя школа №1

3 - Музыкальная школа

4 – ЦРТДиЮ

5 – Новошахтинский театр

6 – Художественная школа

7–9 - Памятник советскому солдату, Братская могила, Вечный огонь

10–11 –Мемориал Горлова, Бельшева; здания Парамонова

12 – Штаб Южного фронта (Блиндаж Толбухина)

13- АО «Корпорация «Глория Джинс»

14-16 - Площадь Труда, памятник шахтерам, Администрация города

17- Транспортное кольцо

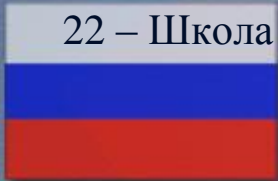
18 – Улица Грессовская

19 –Автобусная остановка «Западная»

20 -Промплощадка на месте шахты «Западная –Капитальная»

21 –Улица К.Маркса

22 – Школа №3

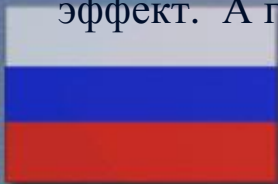


Выводы.

Таким я представляю Новошахтинск – один из городов страны, уголок России с его степными просторами, терриконами, памятниками, живописными речушками и трудолюбивыми, талантливыми людьми. Построенные нашими предшественниками бараки сегодня заменяются многоэтажными зданиями и коттеджами, спортивными комплексами, дорогами и мостами. Скоро будет введен в строй Ледовый дворец, что станет еще одним фактором притяжения туристов. Цель исследовательской работы достигнута: сформирован привлекательный образ города для его жителей и гостей посредством исследования природных и историко-культурных объектов на основе использования информационных технологий. Решены все задачи. На основе обобщения краеведческого материала реализованы аспекты физико – географического описания города. Аргументация представлена на 38 рисунках, 30 из которых – авторские. Другие результаты работы: схема, построенная на базе научных сведений, опубликованных первым директором Новошахтинского музея А.И.Пушкаренко, таблицы, составленные на основе «Атласа Ростовской области». В рамках работы рассмотрена топонимика географических названий города.

Выявлены значимые для туристов и воспитания молодежи объекты историко – культурного наследия. Предложенная автором и выполненная в программе Microsoft PowerPoint картосхема туристского маршрута будет продолжена в последующих работах. Возможные инвестиции, вложенные в инфраструктуру города: высадка хвойных растений в районе транспортного кольца, реставрация «Блиндажа Толбухина», ускоренный снос ветхого жилья, систематическая уборка поселковых территорий, несомненно, принесут большой эффект. А гостей города мы встречаем стихами юного Д.Пильщикова:

***«Мой Новошахтинск хлебосольный,
Ты, как дыхание весны!» [14]***



Библиография.

1. Дикунов В. Солнечный камень// Газета Знамя шахтера. - 1975.
2. Григорьева М. Край терриконовых гор. // Газета Знамя шахтера .- 2010.
3. Желтобрюх Л.В. 75-летию города Новошахтинска: история края от А до Я. // Газета Знамя шахтера. - 2013.
4. Молодкин П.Ф. Антропогенное рельефообразование степных равнин. - Ростов-на-Дону: Изд-во Ростовского университета, 1992.
5. Новошахтинск. План – схема. - Ростов-на-Дону: ФГУП 11 ВКЧ, 2009.
6. «Новошахтинск: историко –краеведческий очерк». Венков А.В. и др.- Ростов-на-Дону: Изд-во Ростовского университета, 2009. 11-Тарико Н.
7. Протопопова Н.Г. Характеристика климата Новошахтинска.- Новошахтинск, 2005.
8. Пудов А. Они были первыми: // Газета Знамя шахтера. – 2004.
9. Пушкаренко А.И. Реки и балки Несветая. // Газета Знамя шахтера. - 1995.
10. «Стратегии городского развития : реалии и перспективы». Пилипенко Л.И., Бердник Л.Ф. Ростов –на –Дону -Таганрог: Изд-во Ростовского университета, 2018.
11. Шолохов М.А. Они сражались за Родину. – М.: Современник, 1975.
12. Школьный атлас Ростовской области . – М.: Просвещение, 2004.
13. <http://www.novoshakhtinsk.org/novoshakhtinsk/>
14. <https://что-такое-любов.net/stixi-o-gorode-novoshaxtinsk/>
15. <https://ok.ru/totugolokz>
16. <https://rosstat.gov.ru/compendium/document/13282>
17. gob1.ru
18. <https://pptcloud.ru/templates/history/267252>